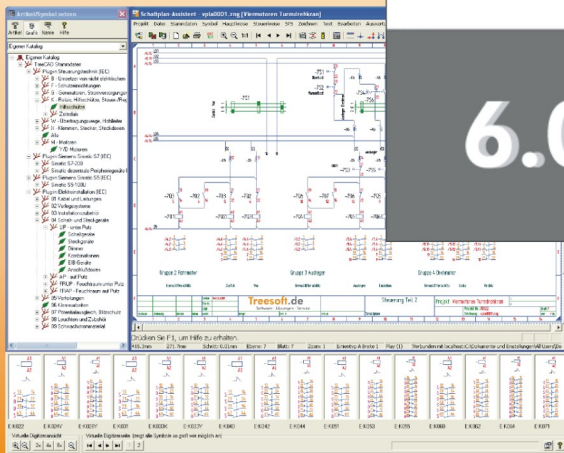




Upgrade und Zusammenführung von Treesoft Projektauftrag 4.2 und TreeCAD 5.9 auf TreesoftOffice.org 6.0

Treesoft CAD

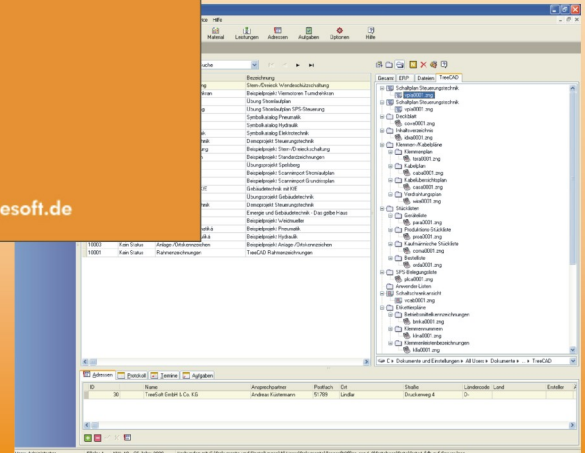


TreesoftOffice.org
CAD · ERP · CRM

6.0

www.treesoft.de

Treesoft ERP



Copyright

Die Informationen in dieser Dokumentation wurden nach bestem Wissen und mit größter Sorgfalt erstellt. Dennoch sind Fehler bzw. Unstimmigkeiten nicht vollständig auszuschließen. Aus diesem Grund stellen die Informationen dieser Dokumentation keinerlei Verpflichtung oder Eigenschaftszusicherung der TreeSoft GmbH & Co. KG dar. Die TreeSoft GmbH & Co. KG übernimmt keine Haftung die durch die Benutzung dieser Dokumentation oder Teilen davon entsteht.

Die Informationen in dieser Dokumentation können ohne Vorankündigung geändert werden.

Diese Dokumentation ist urheberrechtlich geschützt.

Diese Dokumentation, die auf der CD gespeicherten TreesoftOffice.org Dokumentationen, die in TreesoftOffice.org implementierten Hilfetexte sind für die ausschließliche Nutzung durch den rechtmäßigen Besitzer der Software bestimmt. Kein Teil darf ohne vorherige schriftliche Genehmigung der TreeSoft GmbH & Co. KG zu anderen Zwecken vervielfältigt oder übertragen werden, und zwar weder in elektronischer noch mechanischer Form, noch als Fotokopie, Datei oder Aufzeichnung.

© 2009 TreeSoft GmbH & Co. KG

Druckerweg 4
51789 Lindlar
Deutschland

Alle Rechte vorbehalten.

TreeSoft ist ein eingetragenes Warenzeichen von Andreas Küstermann & Harald Engels. Alle weiteren Marken- und Produktnamen sind eingetragene Warenzeichen der jeweiligen Firma.

Inhaltsverzeichnis

1	Datensicherung TreesoftOffice.org.....	6
1.1	Ermittlung der notwendigen Werte.....	6
1.1.1	Extern zugeordneten Dateien zu ERP-Dokumenten.....	6
1.1.2	Datenbankverzeichnis ermitteln.....	8
1.2	TreesoftOffice.org Notifier beenden.....	9
1.3	Firebird Server beenden.....	9
1.3.1	Firebird Server als Dienst installiert.....	9
1.3.2	Firebird Server als Anwendung deinstallieren.....	10
1.4	Datenbankverzeichnis kopieren.....	11
1.5	Programmverzeichnis kopieren.....	11
2	Installation der neuen Version.....	12
3	Datenübernahme und Konfiguration.....	13
3.1	Datenübernahme von TreesoftOffice.org 4.2.....	13
3.1.1	Datenbanken.....	13
3.1.2	Projektverzeichnisse und -dateien.....	14
3.1.3	Temporäre Projektvorlagenverzeichnisse.....	14
3.1.4	ERP-Dokument Einstellungen.....	15
3.2	Starten der neuen Version TreesoftOffice.org.....	15
3.2.1	Ausführung der Update-Skripts.....	17
3.3	Anpassung der Pfade für Dateien in ERP-Dokumenten.....	17
3.4	Durchführen einer Datensicherung.....	18
3.5	Installation des aktuellen Service-Packs.....	20
3.6	Starten der neuen Version von Treesoft CAD.....	20
3.6.1	Zuordnung der Lizenzen zu dem Arbeitsplatz.....	20
3.7	Datenübernahme von TreeCAD 5.9.....	22
3.8	Konfiguration und Aufbau der Volltextsuche.....	22

3.9	Mehrfache Adressen bereinigen.....	26
4	Deinstallation der alten Version.....	28
4.1	Deinstallieren unter Windows XP.....	28
4.2	Deinstallieren unter Windows Vista.....	29
4.3	Programmverzeichnis löschen.....	30
5	Checkliste.....	31

TreesoftOffice.org Version 6.0 Upgrade und Zusammenführung

Sehr geehrter Kunde,

wir freuen uns, dass Sie sich für ein Upgrade auf die neue TreesoftOffice.org Version 6.0 entschieden haben.

Dieses Handbuch ist ausschließlich für Kunden bestimmt, welche bereits mit TreeCAD (5.7, 5.8 oder 5.9) und TreesoftOffice.org 4.2 arbeiten, und nun Ihre Daten und Projekte zusammenführen möchten.

Bevor Sie in den Genuss der vielfältigen Neuerungen und Verbesserungen kommen, sind jedoch für das Upgrade einige Arbeitsschritte erforderlich. Bitte folgen Sie genau den Anweisungen und führen der Reihe nach die einzelnen Arbeitsschritte aus:

1. Datensicherung (Kapitel 1)
2. TreesoftOffice.org Notifier beenden (Kapitel 1.2)
3. Firebird Server beenden (Kapitel 1.3)
4. Installation der Version 6.0 (Kapitel 2)
5. Übernahme der Datenbanken aus TreesoftOffice.org 4.2 (Kapitel 3.1.1)
6. Übernahme der Projektdaten (Kapitel 3.1.2)
7. Installation des aktuellen Service-Packs (Kapitel 3.5)
8. Übernahme der Dokumentenparameter (Kapitel 3.1.4)
9. Starten von TreesoftOffice.org (Kapitel 3.2)
10. Übernahme der Daten aus TreeCAD 5.9 (Kapitel 3.7)
11. Aufbau der Volltextsuche (Kapitel 3.8)
12. Deinstallation der alten Dateien (Kapitel 4)

1 Datensicherung TreesoftOffice.org

WICHTIG Treesoft übernimmt keine Haftung für Datenverlust, Datenveränderungen oder Fehlfunktionen, die mangels einer geeigneten oder fehlenden Datensicherung nicht wiederherzustellen sind. Um die Datensicherung erfolgreich durchzuführen, arbeiten Sie bitte alle Kapitel der Reihenfolge nach durch.

1.1 Ermittlung der notwendigen Werte

Angaben, welche während der Installation benötigt werden, können Sie in die Checkliste auf Seite 31 am Ende des Handbuches eintragen.

1.1.1 Extern zugeordneten Dateien zu ERP-Dokumenten

Sie können Ihrer Formulardatei mehrere externe Dateien zugeordnet haben.

So überprüfen Sie, ob in Ihrem Formular externe Dateien verwendet werden:

1. Öffnen Sie den Optionendialog und wechseln Sie in den Zweig **Dokument > Formulareinstellungen**.
2. Notieren Sie sich alle Angaben zu den verwendeten Dateien (siehe Markierungen in nachstehender Abbildung)

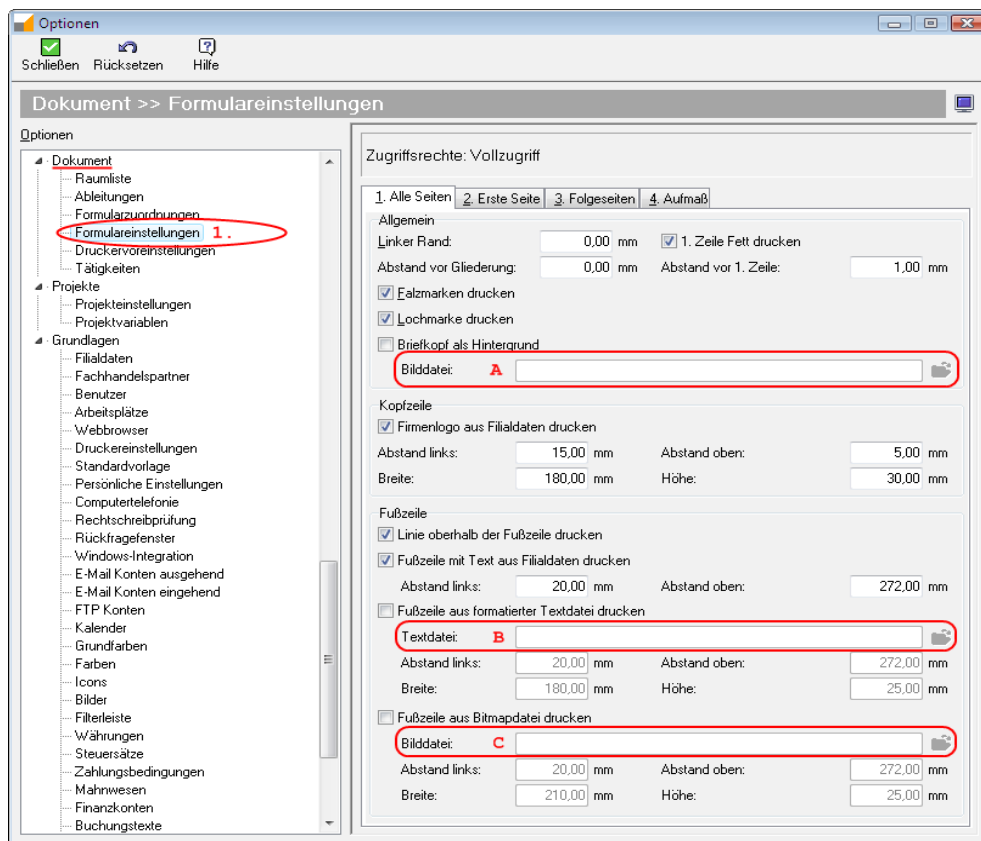


Abbildung 1.1.1: Optionen-dialog Dokument > Einstellungen

HINWEIS Wenn wie vorstehend abgebildet keine Einträge in den Markierungen A, B oder C zu sehen sind, wechseln Sie bitte zum nächsten Kapitel.

Wenn Sie Einträge finden, überprüfen Sie, ob die Dateien außerhalb der Verzeichnisse von TreesoftOffice.org 4.2 gespeichert sind. Liegen die Dateien außerhalb der Verzeichnisse von TreesoftOffice.org 4.2 wechseln Sie bitte zum nächsten Kapitel. Ansonsten gehen Sie wie folgt beschrieben vor:

- ❑ Kopieren Sie die Dateien in Verzeichnisse, für welche alle Anwender Leserechte haben.
Notieren Sie sich diese Verzeichnisse in der Checkliste auf Seite 31.

1.1.2 Datenbankverzeichnis ermitteln

Damit Sie die Datenbank-Dateien kopieren können, müssen Sie herausfinden, wo diese abgelegt sind. Am einfachsten sehen Sie im geöffneten Programm TreesoftOffice.org in der Statuszeile (unterer Bildschirmrand) den kompletten Pfad und Servernamen (siehe Abbildung 1.1.2).



Abbildung 1.1.2: Pfad der Datenbank im geöffneten Programm

Notieren Sie sich bitte in die Checkliste auf Seite 31, das bei Ihnen angezeigte Datenbankverzeichnis bis einschließlich `.. \Database`. Sie benötigen diese Angabe im weiteren Verlauf der Upgrade-Installation. Im weiteren Verlauf nennen wir das Verzeichnis `<Datenbankverzeichnis 4.2>`.

1.2 TreesoftOffice.org Notifier beenden

Ob der TreesoftOffice.org Notifier gestartet ist, sehen Sie am Symbol im Infobereich der Windows-Taskleiste (siehe nachstehende Abbildung).



Abbildung 1.2.1: Infobereich der Windows Taskleiste mit Symbol für den Notifier

Gehen Sie mit der Maus auf das Symbol und rufen Sie das Kontextmenü (rechte Maustaste) auf. Wählen Sie den Befehl **Beenden** (siehe nachstehende Abbildung).

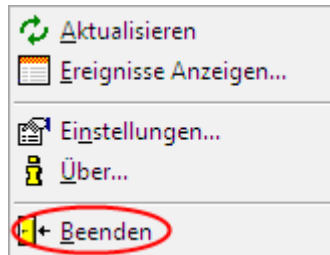


Abbildung 1.2.2: Kontextmenü zum Beenden des TreesoftOffice.org Notifier

1.3 Firebird Server beenden

HINWEIS Normalerweise ist der Firebird Server als Dienst installiert. Wenn Sie im nachstehenden Kapitel, 1.3.1 Firebird Server als Dienst installiert, keinen Dienst finden, ist Ihr Firebird Server als Anwendung installiert. Die Anwendung deinstallieren Sie bitte wie im Kapitel 1.3.2 Firebird Server als Anwendung deinstallieren ab Seite 10 beschrieben.

1.3.1 Firebird Server als Dienst installiert

1. Stellen Sie sicher, dass TreesoftOffice.org auf keinem Arbeitsplatz mehr gestartet ist.
2. Rufen Sie über die Schaltfläche **Start** in der Windows-Taskleiste die Systemsteuerung auf.
3. Doppelklicken Sie in der Systemsteuerung auf den Eintrag **Verwaltung**.
4. Doppelklicken Sie in der Systemsteuerung auf den Eintrag **Dienste**.

5. Suchen Sie in der Spalte Name nach **Firebird Guardian ...** (siehe Abbildung 1.3.1).
6. Beenden Sie den Dienst über die Schaltfläche **Dienst beenden** (siehe Abbildung 1.3.1).

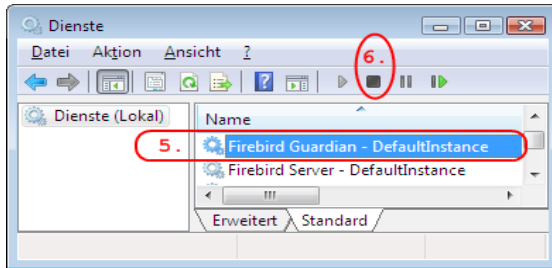


Abbildung 1.3.1: Dienst Firebird Server beenden

7. Im folgenden Dialog beantworten Sie die Frage, ob andere Dienste mit beendet werden sollen, mit **Ja**.
8. Wechseln Sie zum Kapitel 1.4 Datenbankverzeichnis kopieren ab Seite 11.

1.3.2 Firebird Server als Anwendung deinstallieren

Wenn Sie den Firebird Server als Anwendung installiert haben, ist für eine problemlose Neuinstallation nur die Deinstallation zu empfehlen. Gehen Sie dazu wie folgt vor:

1. Beenden Sie die Anwendung über das Kontextmenü, in dem Sie mit der rechten Maustaste auf das Icon (siehe nachstehende Abbildung) klicken und den Befehl **Beenden** wählen.



Abbildung 1.3.2: Icon des Firebird Datenbankservers in dem Infobereich der Windows Taskleiste

2. Deinstallieren Sie die Anwendung in dem Sie:
 - unter Windows XP in der Systemsteuerung den Eintrag **Software** wählen.
 - unter Windows Vista in der Systemsteuerung den Eintrag **Programme und Funktionen** wählen.
3. Wählen Sie in der Liste den dazugehörigen Eintrag aus und betätigen zur Deinstallation von Firebird die Schaltfläche **Deinstallieren** (siehe nachstehende Abbildung).

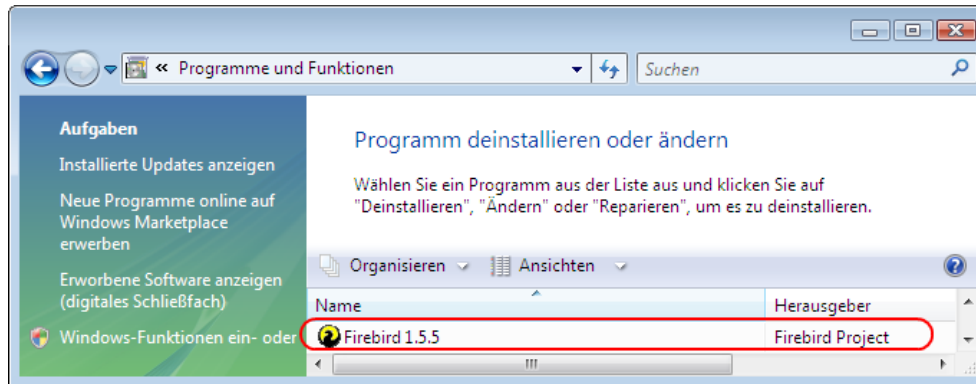


Abbildung 1.3.3: Software deinstallieren

1.4 Datenbankverzeichnis kopieren

WICHTIG Damit Sie durch Kopieren auf Betriebssystemebene eine Datensicherung der Datenbank durchführen können, stellen Sie bitte unbedingt sicher, dass TreesoftOffice.org 4.2 auf keinem Arbeitsplatz mehr gestartet ist und der Firebird Server beendet ist, wie im Kapitel 1.3. beschrieben.

Nachdem Sie sich davon überzeugt haben, dass TreesoftOffice.org auf keinem Arbeitsplatz mehr gestartet und der Firebird Server beendet ist, rufen Sie den Windows-Explorer auf und wechseln in das Programmverzeichnis, welches Sie vorher über den Eigenschaften-Dialog ermittelt haben. Kopieren Sie anschließend die beiden Verzeichnisse <Datenbankverzeichnis 4.2>\Data und <Datenbankverzeichnis 4.2>\Demo an eine sichere Stelle außerhalb des Programmverzeichnisses, beispielsweise C:\Backup. In jedem Verzeichnis müssen die beiden Dateien Data1.fdb und Files.fdb enthalten sein.

1.5 Programmverzeichnis kopieren

WICHTIG Zusätzlich zum Kopieren der Datenverzeichnisse wird empfohlen, das komplette Programmverzeichnis zu sichern. Auf diese Weise können Sie bei eventuellen Problemen mit der Neuinstallation auf Ihre bestehende Programmversion zurückgreifen, indem Sie das gesicherte Programmverzeichnis wieder zurückkopieren.

Das Programmverzeichnis heißt standardmäßig: C:\Programme\Treesoftoffice.org\Program. Im weiteren Handbuch wird dieses Verzeichnis <Programmverzeichnis 4.2> genannt. Wenn Sie bei Ihrer Installation ein anderes Verzeichnis gewählt haben, dann sichern Sie bitte Ihr komplettes Verzeichnis und tragen den Namen in die Checkliste auf Seite 31 ein.

2 Installation der neuen Version

WICHTIG Bitte lassen Sie kein Kapitel bei der Installation aus. Nur so haben Sie die optimalen Voraussetzungen zu einer gelungenen fehlerfreien Datenübernahme.

Zur Installation von TreesoftOffice.org benötigen Sie Ihre Lizenzierungsdatei, die Sie vorab per E-Mail erhalten haben. Sollten Sie noch keine Lizenzierungsdatei erhalten haben, fordern Sie diese bitte beim Service an. Ihnen wird die Lizenzierungsdatei dann umgehend zu gesendet.

Bitte stellen Sie sicher, dass Sie auf die Lizenzierungsdatei von dem Rechner, auf dem Sie TreesoftOffice.org installieren, zugreifen können. Speichern Sie diese ggf. auf einem Wechseldatenträger (beispielsweise einem USB-Stick).

So installieren Sie TreesoftOffice.org 6.0:

HINWEIS Am Ende der Installation wird das Installieren von Plug-ins angeboten. Da Sie später die neue Datenbank mit Ihrer Datenbank ersetzen, können Sie viel Zeit sparen, wenn sie alle aktivierten Kontrollkästchen deaktivieren.

WICHTIG Während der Installation werden die Installationsverzeichnisse vorgeschlagen. Bitte notieren Sie sich diese Verzeichnisse in die Checkliste auf Seite 31, wenn Sie andere Verzeichnisse auswählen. Es wird generell zwischen drei Verzeichnissen unterschieden: Programm, Anwendungsdaten und Datenbank.

Führen Sie die Installation wie im Handbuch **TreesoftOffice.org - Installation Kapitel 5 Installationsanleitung** beschrieben durch.

ACHTUNG Das aktuelle Service-Pack darf an dieser Stelle noch nicht installiert werden. Bitte führen Sie dieses erst an der beschriebenen Stelle aus.

3 Datenübernahme und Konfiguration

WICHTIG Die Datenübernahme kann nur erfolgreich verlaufen, wenn Sie der Reihenfolge nach alle Kapitel abarbeiten. In einer anderen Reihenfolge ist eine Datenübernahme nicht möglich und Sie müssen komplett von vorne beginnen.

3.1 Datenübernahme von TreesoftOffice.org 4.2

Stellen Sie bitte unbedingt sicher, dass TreesoftOffice.org 4.2 auf keinem Arbeitsplatz mehr gestartet ist und der Firebird Server beendet ist, wie im Kapitel 1.3. beschrieben.

3.1.1 Datenbanken

HINWEIS Es ist nur möglich, Datenbanken aus der TreesoftOffice.org Version 4.2 zu übernehmen. Wenn Sie Daten aus einer früheren Version übernehmen müssen, führen Sie zunächst das Upgrade Ihrer Datenbank auf die Version 4.2 aus.

Bei der Installation haben Sie das Verzeichnis für die Datenbanken definiert oder den Standard übernommen. Dieses Verzeichnis wird nachfolgend mit <Datenbankverzeichnis 6.0> bezeichnet.

Für die Standardwerte werden unter den folgenden Betriebssystemen die nachfolgend angegebenen Verzeichnisse angelegt:

- Windows 2000, Windows XP, Windows Server 2003:
C:\Dokumente und Einstellungen\All Users\Dokumente\TreesoftOffice.org 6.0\Database
- Windows Vista, Windows 7, Windows Server 2008:
C:\Users\Public\Documents\TreesoftOffice.org 6.0\Database

Das Datenbankverzeichnis beinhaltet Adress-, Material-, Leistungs- und Projektdaten.

Kopieren Sie die Dateien Data1.fdb und Files.fdb von: <Datenbankverzeichnis 4.2>/Data nach: <Datenbankverzeichnis 6.0>/Data.

3.1.2 Projektverzeichnisse und -dateien

Bei der Installation haben Sie das Verzeichnis für die Anwendungsdaten definiert oder den Standard übernommen. Dieses Verzeichnis wird nachfolgend mit <Anwendungsdaten 6.0> bezeichnet.

Für die Standardwerte werden unter den folgenden Betriebssystemen die nachfolgend angegebenen Verzeichnisse angelegt:

- Windows 2000, Windows XP, Windows Server 2003:
C:\Dokumente und Einstellungen\All Users\Dokumente\TreesoftOffice.org 6.0\AppData
- Windows Vista, Windows 7, Windows Server 2008:
C:\Users\Public\Documents\TreesoftOffice.org 6.0\AppData

In TreesoftOffice.org 4.2 ist das Projektverzeichnis standardmäßig:

- C:\Programme\Treesoftoffice.org\Program\Projects

Nachfolgend wird dieses Verzeichnis <Projektverzeichnis 4.2> genannt. Bitte Tragen Sie dieses Verzeichnis in die Checkliste auf Seite 31 ein. In diesem Verzeichnis liegen Ihre Dateien, welche Sie zu den Projekten abgelegt haben. Für jedes Projekt wurde ein Verzeichnis angelegt.

WICHTIG Stellen Sie sicher, dass keine Dateien aus diesen Verzeichnissen von anderen Anwendern geöffnet sind.

Kopieren Sie alle Verzeichnisse von:

- <Projektverzeichnis 4.2>
nach
<Anwendungsdaten 6.0>\Projects

3.1.3 Temporäre Projektvorlagenverzeichnisse

Wenn Sie Ihre temporären Projektvorlagenverzeichnisse manuell angepasst haben, müssen Sie diese ebenfalls mit übernehmen.

Kopieren Sie die Verzeichnisse von:

- <Programmverzeichnis 4.2>/ProjectTemplates
nach
<Anwendungsdaten 6.0>\Templates\Project

3.1.4 ERP-Dokument Einstellungen

In TreesoftOffice.org haben Sie die vielfältigsten Möglichkeiten, Ihre ERP-Dokumente zu gestalten. Um Ihre Dokumente in der von Ihnen geschaffenen Form zu erhalten, führen Sie bitte nachstehende Anweisungen aus.

Die Programmdateien werden üblicherweise unter C:\Programme\TreesoftOffice.org 6.0\Program installiert. Dieses Verzeichnis wird nachfolgen <Programmverzeichnis 6.0> genannt.

Das ERP-Dokument speichert die Einstellungen in einer Formulardatei Standard.ini.

Kopieren Sie bitte die Datei von:

- <Programmverzeichnis 4.2>\Forms\Standard.ini
nach
<Programmverzeichnis 6.0>\Forms\Standard.ini

3.2 Starten der neuen Version TreesoftOffice.org

Zum Starten der neuen Version TreesoftOffice.org gehen Sie bitte wie folgt beschrieben vor:

1. Starten Sie das Programm TreesoftOffice.org 6.0.

Folgende Schaltflächen befinden sich nach der Installation auf Ihrem Desktop:

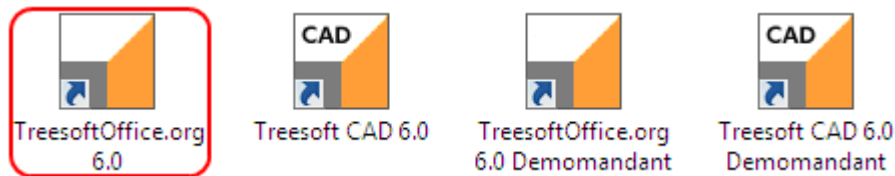


Abbildung 3.2.1: Schaltflächen zum Starten der Programme

2. Melden Sie sich mit Ihren Benutzerdaten an.
3. Bestätigen Sie die nachfolgende Meldung mit **OK** (Rot hervorgehoben ist Text, dessen Inhalt von Ihrer Installation abhängig ist).

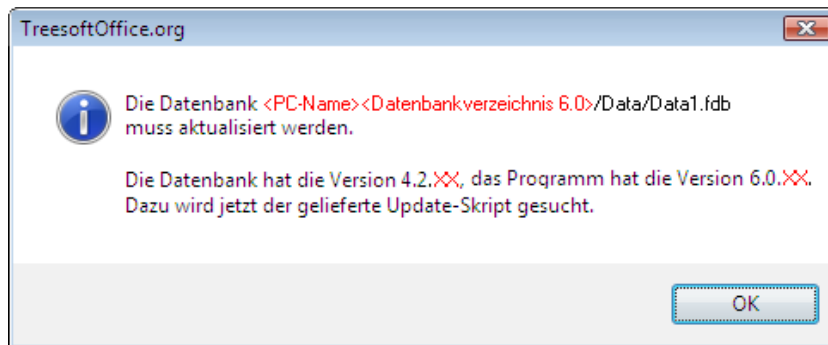


Abbildung 3.2.2: Meldung zum Beginn der Ausführung der Updatescripts (Der Inhalt des roten Textes ist abhängig von Ihrer Installation)

3.2.1 Ausführung der Update-Skripts

HINWEIS Abhängig von der Version der zu konvertierenden Datenbank kann die Ausführung der Update-Skripts einige Zeit in Anspruch nehmen. Bitte brechen Sie die Ausführung eines Skriptes nicht ab!

Es folgt nacheinander die Ausführung der zur Aktualisierung Ihrer Datenbank auf die neue Version erforderlichen Update-Skripts. Diese sind jeweils nur mit der Taste **[EINGABE]** zu bestätigen. TreesoftOffice.org arbeitet die Update-Skripts der Reihe nach ab, bis Ihre Datenbank der aktuellen Version entspricht.

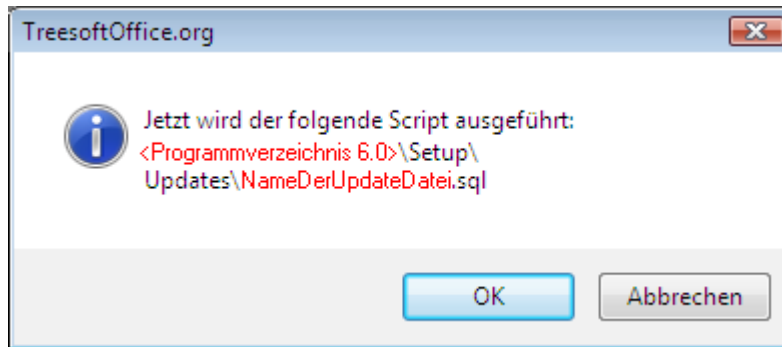


Abbildung 3.2.3: Meldung vor jedem Updatascript (Der Inhalt des roten Textes ist abhängig von Ihrer Installation)

WICHTIG Tritt beim Ausführen eines Update-Skripts ein Fehler auf, kontaktieren Sie bitte sofort den technischen Support von Treesoft. Fertigen Sie von der Fehlermeldung unbedingt einen Screenshot an (Tastenkombination **[ALT]+[DRUCK]**) und senden uns diesen per E-Mail an: support@treesoft.de.

3.3 Anpassung der Pfade für Dateien in ERP-Dokumenten

Dieses Kapitel berücksichtigen Sie bitte nur, wenn Sie im Kapitel 1.1.1 Extern zugeordneten Dateien zu ERP-Dokumenten festgestellt haben, dass Sie externe Dateien verwenden.

1. Öffnen Sie den Optionendialog und wechseln Sie in den Zweig **Dokument > Formulareinstellungen**.
2. Tragen Sie aus der Checkliste auf Seite 31 Ihre eventuell aktualisierten Verzeichnisse ein.

Nun haben Sie die Ihre Daten von TreesoftOffice.org 4.2 auf die Version 6.0 erfolgreich konvertiert.

Das Programm startet. Jetzt ist die beste Zeit für eine Zwischensicherung Ihrer "neuen" Daten, wie im nächsten Kapitel beschrieben.

3.4 Durchführen einer Datensicherung

WICHTIG Bis jetzt haben Sie viel Zeit für die neue Installation und Datenübernahme aufgewendet. Um bei eventuell auftretenden Problemen nach dem Import der Daten aus TreeCAD 5.9 nicht komplett von vorne anfangen zu müssen, führen Sie bitte eine Datensicherung durch.

Hier lernen Sie die wesentlichen Vorteile von TreesoftOffice.org 6.0 kennen. Für die Durchführung dieses Backups verwenden Sie den neuen **Treesoft Backup Manager**.

1. Starten Sie den Backup Manager über die Windows Taskleiste mit der Schaltfläche **Start > Alle Programme > TreesoftOffice.org 6.0 > Treesoft Backup Manager** (siehe nachstehende Abbildung).

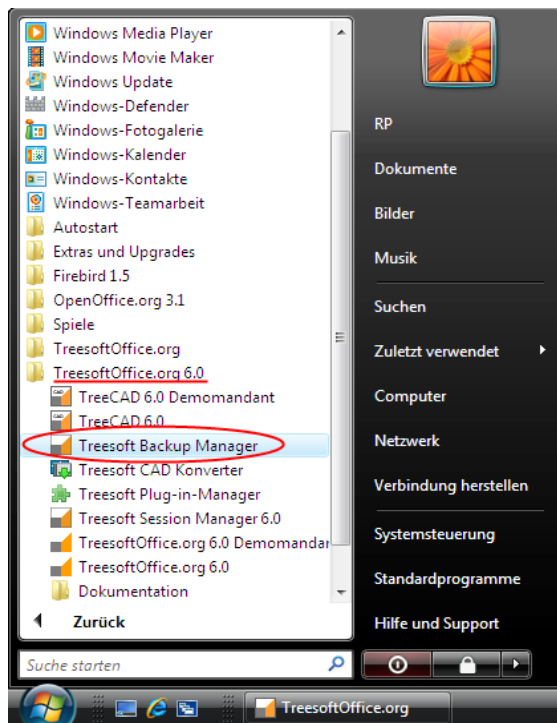


Abbildung 3.4.1: Start des Treesoft Backup Managers

Der Treesoft Backup Manager liest automatisch alle notwendigen Pfade über die Datei Workstation.ini im Programmverzeichnis aus.

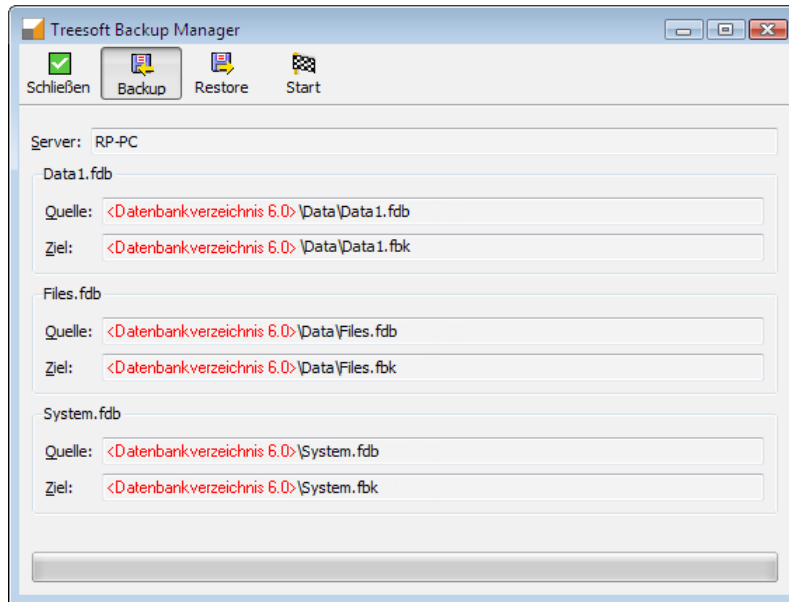


Abbildung 3.4.2: Treesoft Backup Manager (Der Inhalt des roten Textes ist abhängig von Ihrer Installation)

2. Betätigen Sie die Schaltfläche **Start**.
3. Da dieses Ihre erste Datensicherung ist, betätigen Sie im nachfolgenden Dialog die Schaltfläche **Ja, Sicherungsdateien überschreiben**.

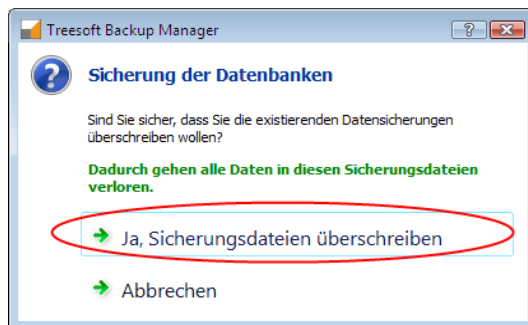


Abbildung 3.4.3: Sicherheitsabfrage vor dem Start des Backup

HINWEIS Vor dem Starten des Backups sollten Sie bereits existierende Sicherungsdateien auf Ihr Sicherungslaufwerk kopieren.

3.5 Installation des aktuellen Service-Packs

1. Laden Sie über die Treesoft Webseite www.treesoft.de das aktuelle Service-Pack herunter.

WICHTIG Wenn Sie bei dem Punkt Datensicherung angekommen sind, aktivieren Sie das Kontrollkästchen **Ich habe bereits eine Datensicherung und möchte diesen Schritt überspringen**. Die Datensicherung wurde bereits im vorherigen Kapitel durchgeführt.

2. Starten Sie die Datei `UpdateTreesoftOffice.org-6.0.0.XX.exe` (XX bezeichnet die Nummer des aktuellen Servicepacks) durch einen Doppelklick und folgen Sie den Anweisungen des Installationsprogramms.

3.6 Starten der neuen Version von Treesoft CAD

Zum Starten der neuen Version von Treesoft CAD gehen Sie bitte wie folgt beschrieben vor:

1. Starten Sie das Programm **Treesoft CAD 6.0**.

Folgende Schaltflächen befinden sich nach der Installation auf Ihrem Desktop:

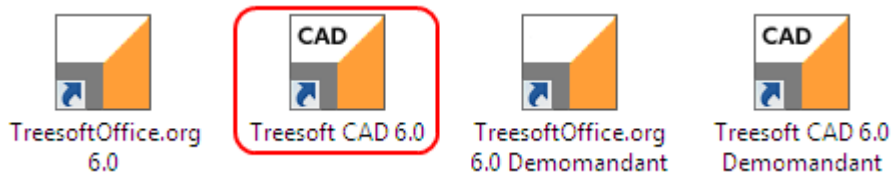


Abbildung 3.6.1: Schaltflächen zum Starten der Programme

2. Melden Sie sich mit Ihren Benutzerdaten an.

3.6.1 Zuordnung der Lizenzen zu dem Arbeitsplatz

Beim erstmaligen Starten der neuen Version von Treesoft CAD erscheint die Meldung, dass dem Arbeitsplatz noch keine Lizenzen zugeordnet sind. Zur Zuordnung der Lizenzen zu dem aktuellen Arbeitsplatz ist wie folgt beschrieben vorzugehen:

1. Bestätigen Sie die Abfrage zum Zuordnen der Lizenzen mit **Ja**.

HINWEIS Alle Treesoft CRM bzw. Treesoft ERP Lizenzen haben ein Kontrollkästchen. Die Treesoft CAD Lizenzen werden über das Pull-down Menü ausgewählt.

2. Wählen Sie über das Pull-down Menü (siehe nachstehende Abbildung) Ihre Lizenz aus und betätigen Sie die Schaltfläche **OK**.

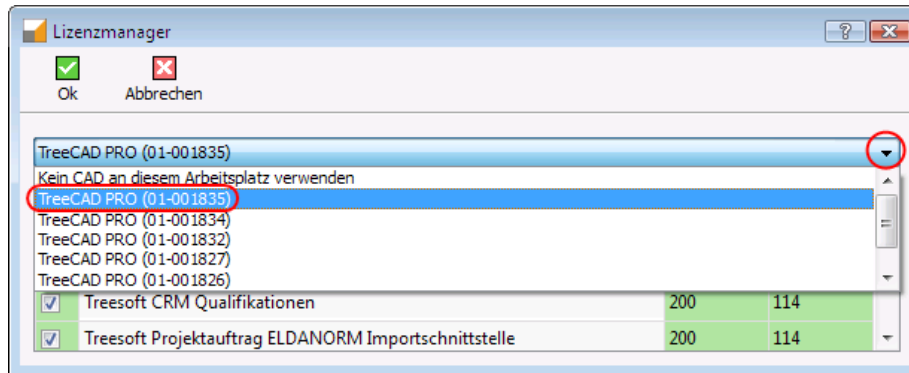


Abbildung 3.6.2: Zuordnung der Treesoft CAD Lizenzen zu einem Arbeitsplatz

Nach der Zuordnung der Lizenzen werden alle Dialoge aufgebaut. Das passiert nur beim ersten Programmstart und kann einige Minuten in Anspruch nehmen.

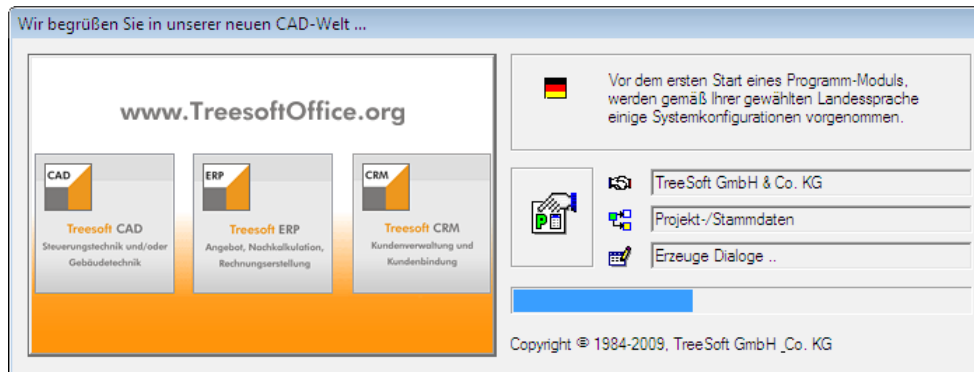


Abbildung 3.6.3: Aufbau der Dialoge beim ersten Start von Treesoft CAD

3.7 Datenübernahme von TreeCAD 5.9

Informationen zur Datenübernahme von TreeCAD 5.9 nach Treesoft CAD 6.0 ist in einer separaten Dokumentation detailliert beschrieben. Sie finden das Handbuch im Startmenü **Programme** unterhalb von:

□ **TreesoftOffice.org 6.0 > Dokumentation > CAD > Datenübernahme**

HINWEIS Übernehmen Sie bitte auch Ihr Rahmenprojekt. Dieses müssen Sie nach der Datenübernahme in Treesoft CAD als Rahmenprojekt auswählen.

Nachdem Sie Ihre Daten und Projekte übernommen haben, ist nur noch der Aufbau der Volltextsuche notwendig, welcher im nächsten Kapitel beschrieben wird.

3.8 Konfiguration und Aufbau der Volltextsuche

Die Volltextsuche dient dem schnellen Auffinden von Material, Leistungen und Adressen. Für jeden Katalog ist die Volltextsuche manuell zu konfigurieren und danach einmal aufzubauen. Die Konfiguration der Volltextsuche ermöglicht Ihnen, unabhängig von dem dazugehörigen Lieferanten- bzw. Herstellerkatalog die Suchfunktion an Ihre persönlichen Anforderungen anzupassen und die Felder, nach denen Sie suchen wollen, frei zu definieren.

So führen Sie die Konfiguration für die Volltextsuche durch:

1. Starten Sie TreesoftOffice.org 6.0 und öffnen Sie den Optionendialog über die Schaltfläche **Optionen**.
2. Wechseln Sie zu dem Zweig **Material > Volltextsuche**.
3. Betätigen Sie die Schaltfläche **Neu**.

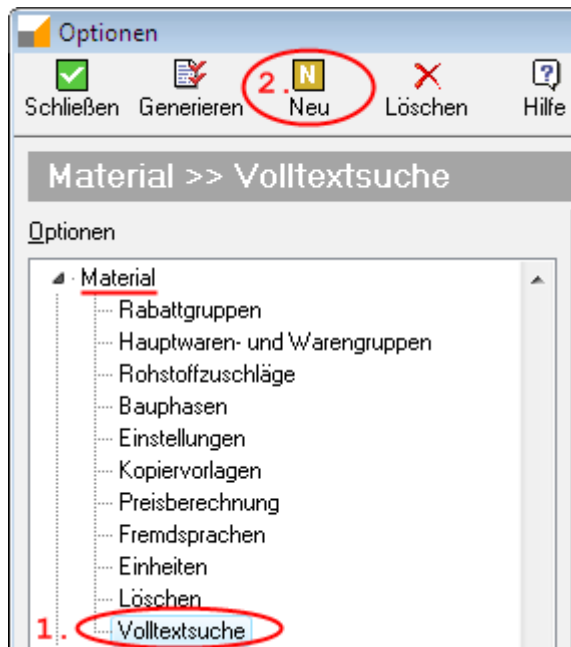


Abbildung 3.8.1: Material Volltextsuche

4. Wählen Sie den Katalog **TreeCAD Stammdaten** aus (siehe Markierung in der nachfolgenden Abbildung).

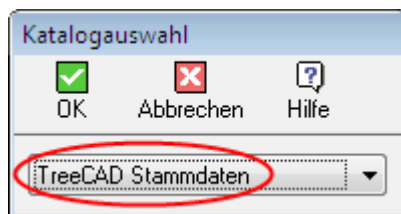


Abbildung 3.8.2: Katalogauswahl

5. Vergeben Sie als Name für die Volltextsuche **TreeCAD Stammdaten**.

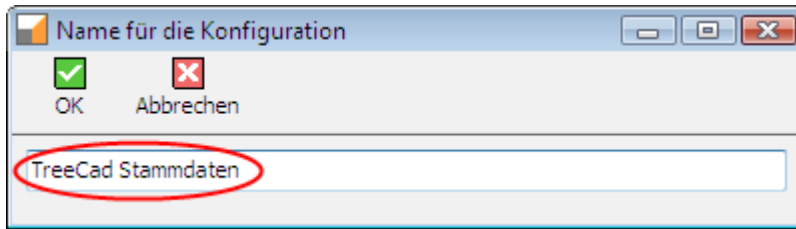


Abbildung 3.8.3: Name für die Volltextsuche

6. Markieren Sie im unteren Teil des Optionen-Dialoges den Katalog **TreeCAD Stammdaten** zur Feldauswahl.
7. Wählen Sie das Feld **Kurztext1** aus.
8. Betätigen Sie die Schaltfläche .

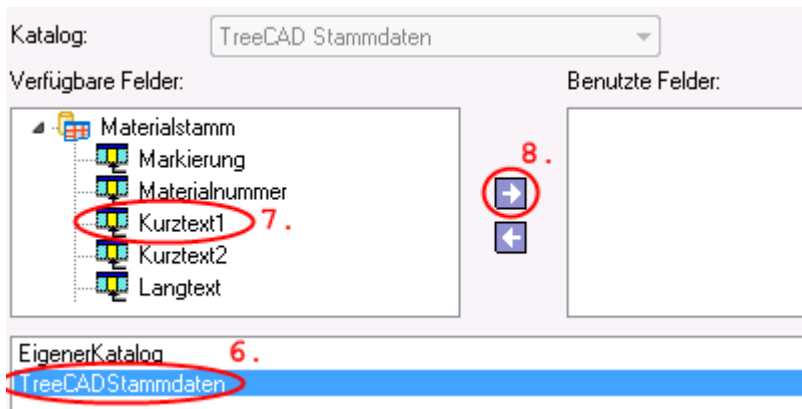


Abbildung 3.8.4: Zuweisung der Such-Felder für den ausgewählten Katalog

9. Wiederholen Sie die Schritte 6-7 für alle Felder, in denen Sie suchen möchten.

Die Volltextsuche Material ist jetzt konfiguriert. Verfahren Sie nun für alle weiteren Materialkataloge auf die vorstehend beschriebene Weise.

Der Katalog **TreeCAD Stammdaten** enthält auch Leistungen. Wechseln Sie im Optionendialog in den Zweig **Leistungen > Volltextsuche**. Konfigurieren Sie hier die Volltextsuche für den Katalog **TreeCAD Stammdaten** und Ihren **Eigenen Katalog** auf die gleiche Weise wie beim Material.

So wird die Volltextsuche aufgebaut:

Jedes neue Einlesen von zusätzlichem Material oder geänderten Texten erfordert einen erneuten Aufbau der Volltextsuche für den betreffenden Katalog.

1. Wechseln Sie im Optionendialog in den Zweig **Grundlagen > Volltextsuchfragmente**.
2. Die Volltextsuche wird das erste Mal für Version 6.0 aufgebaut. Aktivieren Sie deshalb alle Kontrollkästchen.
3. Betätigen Sie die Schaltfläche **Generieren**, um die Volltextsuche aufzubauen.

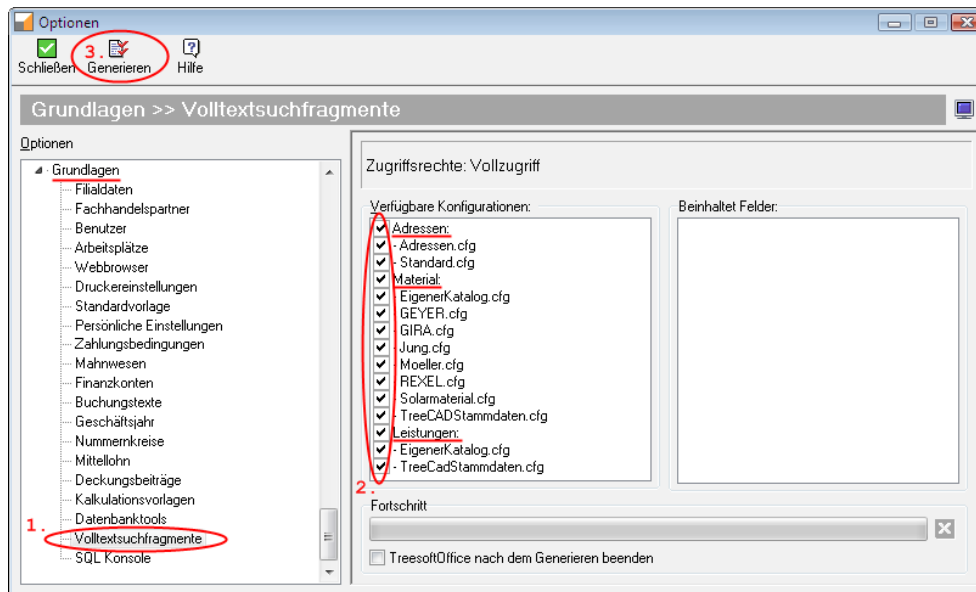


Abbildung 3.8.5: Aufbau der Volltextsuche

4. Wählen Sie ein neues Verzeichnis oder übernehmen den Standard für die Protokolldatei.
5. Vergeben Sie einen neuen Namen oder übernehmen den Standard für die Protokolldatei.
6. Betätigen Sie die Schaltfläche **Speichern**.

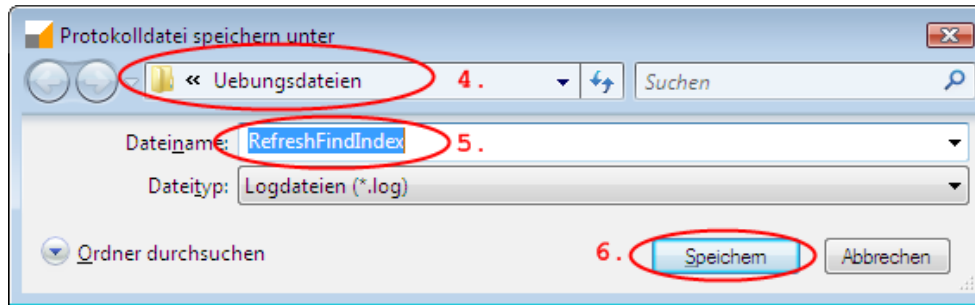


Abbildung 3.8.6: Protokolldatei speichern

HINWEIS Der Aufbau der Volltextsuche ist abhängig von Ihrer Datenmenge und kann von mehreren Minuten bis zu einer Stunde dauern.

7. Wenn der Aufbau der Volltextsuche beendet ist, erhalten Sie nachstehende Meldung. Betätigen Sie die Schaltfläche **Nein**, wenn Sie das Protokoll nicht ansehen möchten.

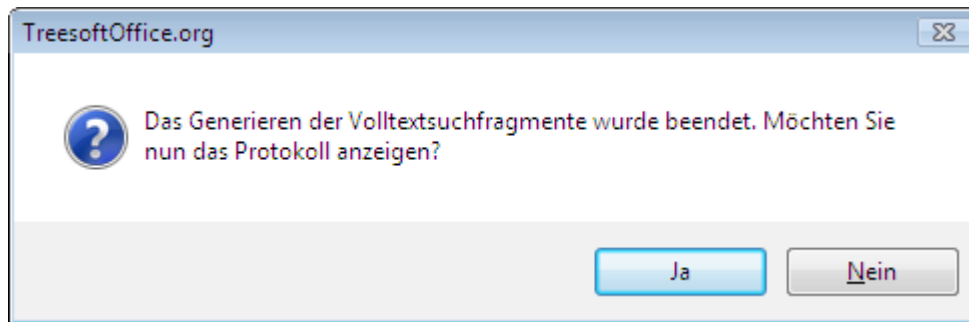


Abbildung 3.8.7: Bestätigung des Aufbaus der Volltextsuche

8. Beenden Sie den Optionendialog über die Schaltfläche **Schließen**.

3.9 Mehrfache Adressen bereinigen

WICHTIG Bevor Sie mit dem Bearbeiten der Dubletten beginnen, führen Sie bitte eine Datensicherung durch.

Nach dem Zusammenführen zweier Datenbanken aus unterschiedlichen Anwendungen sind fast immer Dubletten vorhanden. Dubletten sind Datensätze, welche sich ähneln oder annähernd identisch sind. Diese Du-

bletten sind in Treesoft CRM komfortabel zu finden und zu bearbeiten. Gehen Sie hierzu wie folgt beschrieben vor:

So bereinigen Sie in Treesoft CRM Adressen-Dubletten:

1. Öffnen Sie die Adressen im Treesoft CRM.
2. Wählen Sie im Menü **Adressen** den **Befehl Dubletten** bereinigen.

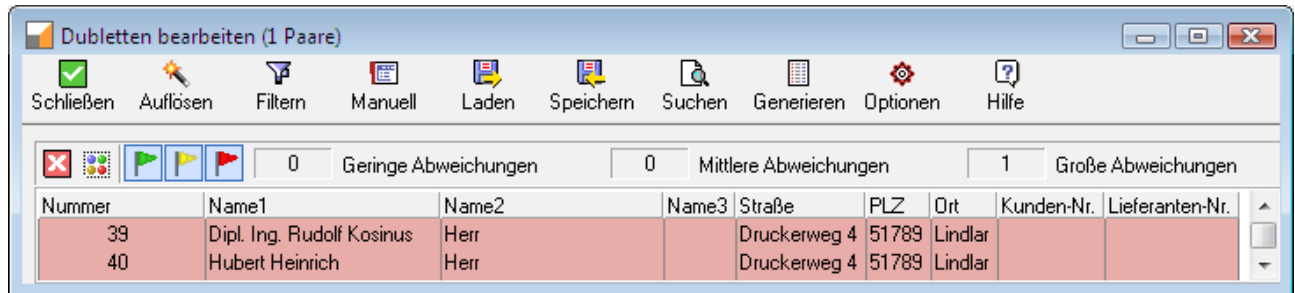


Abbildung 3.9.1: Beispieldialog zur Dublettenbereinigung

In der Anzeige finden Sie alle Datensätze, welche ähnlich sind. Zum besseren Unterscheiden sind diese farblich hinterlegt. Um die Datensätze gezielt zu bearbeiten, können Sie über nachfolgende Schaltflächen filtern:

- Zeigt alle Datensätze mit geringen Abweichungen an.
- Zeigt alle Datensätze mit mittleren Abweichungen an.
- Zeigt alle Datensätze mit großen Abweichungen an.

HINWEIS Sind alle drei Schaltflächen betätigt, werden alle Dubletten angezeigt.

Wir empfehlen Ihnen, beim Arbeiten mit der Software die gefundenen Dubletten nach und nach zu bereinigen und die doppelt angelegten Adressen somit zusammenzuführen.

Die Zusammenführung der Datenbanken ist abgeschlossen. Wir wünschen Ihnen viel Erfolg beim Arbeiten mit TreesoftOffice.org 6.0. Bevor Sie mit dem Arbeiten beginnen, führen Sie bitte noch eine Datensicherung durch.

4 Deinstallation der alten Version

Wenn Sie die Sicherung des Datenbankverzeichnisses und ggf. des Programmverzeichnisses sowie die Datenübernahme erfolgreich abgeschlossen haben, deinstallieren Sie bitte die alte Version TreesoftOffice.org 4.2.

4.1 Deinstallieren unter Windows XP

1. Rufen Sie über die Schaltfläche **Start** in der Windows-Taskleiste die Systemsteuerung auf.
2. Doppelklicken Sie in der Systemsteuerung auf den Eintrag **Software** (siehe Abbildung 4.1.1).



Abbildung 4.1.1: Systemsteuerung > Software

In dem anschließend eingeblendeten Dialogfeld sind alle installierten Software-Produkte aufgeführt. In der Liste sollte sich ein Eintrag **TreesoftOffice.org** befinden. Falls ein solcher Eintrag nicht existiert, lesen Sie bitte in dem Kapitel 4.3 Programmverzeichnis löschen weiter.

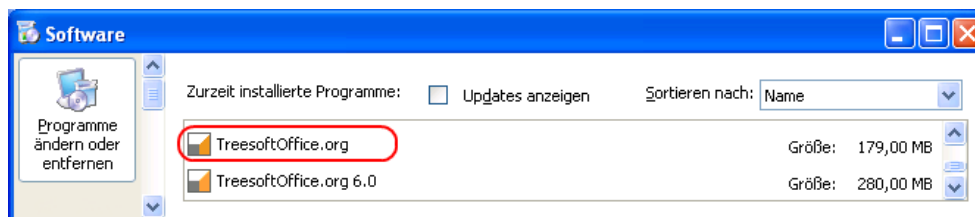


Abbildung 4.1.2: Deinstallation von TreesoftOffice.org

3. Wählen Sie in der Liste den dazugehörigen Eintrag aus und betätigen zur Deinstallation von Treesoft-Office.org die Schaltfläche **Deinstallieren** (siehe Abbildung 4.1.2).

WICHTIG Wählen Sie nicht die aktuelle Version **TreesoftOffice.org 6.0**.

4. Folgen Sie bitte den Anweisungen am Bildschirm bis die Deinstallation der Software vollständig abgeschlossen ist.

4.2 Deinstallieren unter Windows Vista

1. Rufen Sie über die Schaltfläche **Start** in der Windows-Taskleiste die Systemsteuerung auf.
2. Doppelklicken Sie in der Systemsteuerung auf den Eintrag **Programme und Funktionen** (siehe Abbildung 4.2.1).

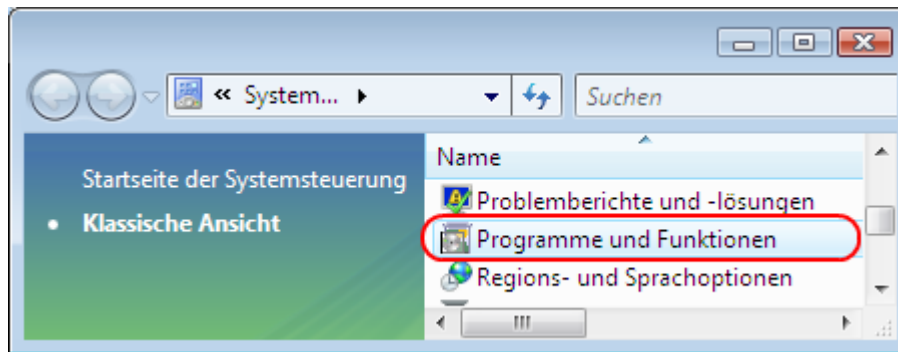


Abbildung 4.2.1: Systemsteuerung > Software

In dem anschließend eingeblendeten Dialogfeld sind alle installierten Software-Produkte aufgeführt. In der Liste sollte sich ein Eintrag **TreesoftOffice.org** befinden.

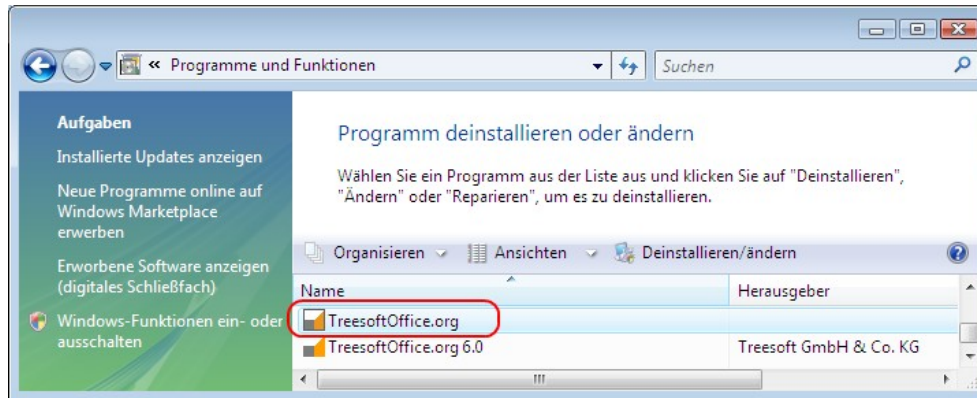


Abbildung 4.2.2: Deinstallation von TreesoftOffice.org

3. Wählen Sie in der Liste den dazugehörigen Eintrag aus und betätigen zur Deinstallation von TreesoftOffice.org die Schaltfläche **Deinstallieren** (siehe Abbildung 4.2.2).

WICHTIG Wählen Sie nicht die aktuelle Version **TreesoftOffice.org 6.0**.

4. Folgen Sie bitte den Anweisungen am Bildschirm, bis die Deinstallation der Software vollständig abgeschlossen ist.

4.3 Programmverzeichnis löschen

Bei der Deinstallation kann es vorkommen, dass Dateien im <Programmverzeichnis 4.2> verbleiben. Um die alte Version von TreesoftOffice.org vollständig von dem Rechner zu entfernen, löschen Sie das <Programmverzeichnis 4.2> bitte manuell im Windows-Explorer.

5 Checkliste

Einträge aus dem Optionendialog Zweig **Dokument** > **Formulareinstellungen**:

A, Gruppenfeld Allgemein, Bilddatei:

B, GruppenfeldFußzeile, Textdatei:

C, Gruppenfeld Fußzeile, Bilddatei:

Verzeichnisse:

<Datenbankverzeichnis 4.2>

<Projektverzeichnis 4.2>

<Programmverzeichnis 4.2>

<Programmverzeichnis 6.0>

<Anwendungsdaten 6.0>

<Datenbankverzeichnis 6.0>

Treesoft.de

Software · Lösungen · Service

Treesoft GmbH & Co. KG · Druckerweg 4 · D-51789 Lindlar
Geschäftsführer: Andreas Küstermann

Email: info@treesoft.de · Web: www.treesoft.de

Vertrieb: Telefon +49 2266 4763-800, Fax -900

Service: Telefon +49 2266 4763-850, Fax -950

Buchhaltung: Telefon +49 2266 4763-810, Fax -900

www.treesoft.de