

## Dokumentation: [TreesoftOffice.org](https://treesoftoffice.org)

---

Installation

Update

# Copyright

Die Informationen in dieser Dokumentation wurden nach bestem Wissen und mit größter Sorgfalt erstellt. Dennoch sind Fehler bzw. Unstimmigkeiten nicht vollständig auszuschließen. Aus diesem Grund stellen die Informationen dieser Dokumentation keinerlei Verpflichtung oder Eigenschaftszusicherung der TreeSoft GmbH & Co. KG dar. Die TreeSoft GmbH & Co. KG übernimmt keine Haftung, die durch die Benutzung dieser Dokumentation oder Teilen davon entsteht.

Die Informationen in dieser Dokumentation können ohne Vorankündigung geändert werden.

Diese Dokumentation ist urheberrechtlich geschützt.

Diese Dokumentation, die auf der CD gespeicherten TreesoftOffice.org Dokumentationen und die in Treesoft-Office.org implementierten Hilfetexte sind für die ausschließliche Nutzung durch den rechtmäßigen Besitzer der Software bestimmt. Kein Teil darf ohne vorherige schriftliche Genehmigung der TreeSoft GmbH & Co. KG zu anderen Zwecken vervielfältigt oder übertragen werden, und zwar weder in elektronischer noch mechanischer Form, noch als Fotokopie, Datei oder Aufzeichnung.

© 2014 TreeSoft GmbH & Co. KG

Druckerweg 4

51789 Lindlar

Deutschland

Alle Rechte vorbehalten.

Treesoft ist eine eingetragene Wortmarke von Andreas Küstermann. Alle weiteren Marken- und Produktnamen sind eingetragene Warenzeichen der jeweiligen Firma.

# Inhaltsverzeichnis

|          |   |          |
|----------|---|----------|
| <b>1</b> | <b>Installationsanleitung.....</b>                          | <b>4</b> |
| 1.1      | Installationsassistent.....                                 | 4        |
| 1.1.1    | Willkommen-Dialog.....                                      | 5        |
| 1.1.2    | Lizenzabkommen.....   | 5        |
| 1.1.3    | Auswahl der Installation.....                               | 6        |
| 1.1.4    | Überprüfung der vorhandenen Installation.....               | 6        |
| 1.1.5    | Datensicherung.....   | 7        |
| 1.1.6    | Aktualisierung.....   | 9        |
| 1.1.7    | Abschluss.....  | 10       |
| 1.2      | Plug-ins installieren.....                                  | 11       |
| 1.2.1    | Tabellenübersicht für aktualisierte oder neue Plug-ins..... | 12       |

# Installation Update

**HINWEIS** Die Beschreibungen in allen TreesoftOffice.org Dokumentationen setzen Grundkenntnisse in der Bedienung des Microsoft Windows Betriebssystems voraus. Bei einer Netzwerk-Installation von TreesoftOffice.org werden grundlegende Kenntnisse der Netzwerktechnologie vorausgesetzt. Wenden Sie sich hierzu im Zweifelsfall an Ihren Systemadministrator.

## 1 Installationsanleitung

**WICHTIG** Notieren sie sich vor der Installation Ihre Release und Build-Nummer. Sie finden die Nummer im Menü **Service > Hotlineangaben**. Zur Durchführung des Updates und Einspielen von Plug-ins und Add-ons für Ihre TreesoftOffice.org-Installation (Servicepack-Installation) müssen Sie über Administratorrechte verfügen oder als Administrator an Ihrem Rechner angemeldet sein. Bei Mehrplatz-Installationen beachten Sie bitte, dass diese nur am Server erfolgen kann.

### TreesoftOffice.org und TreesoftOffice.org Notifier auf allen Arbeitsplätzen beenden

Stellen Sie sicher das Treesoft CAD, Treesoft CRM und Treesoft ERP an allen Arbeitsplätzen beendet ist.

Vergessen Sie dabei nicht den Treesoftoffice.org Notifier.

Ob der Treesoftoffice.org Notifier gestartet ist sehen Sie am Symbol im Infobereich der Windows-Taskleiste (siehe nachstehende Abbildung).



Abbildung 1.1: Infobereich der Windows Taskleiste mit Symbol für den Notifier

Gehen Sie mit der Maus auf das Symbol und rufen Sie das Kontextmenü (rechte Maustaste) auf. Wählen Sie den Befehl **Beenden** (siehe nachstehende Abbildung).

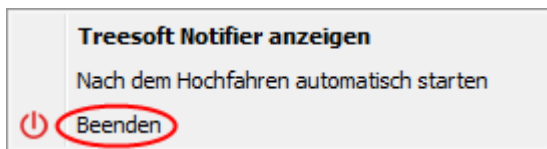


Abbildung 1.2: Kontextmenü zum beenden des TreesoftOffice.org Notifier

### So installieren Sie das aktuelle Servicepack zu TreesoftOffice.org 6.3:

1. Laden Sie sich die Datei UpdateTreesoftOffice.org-6.3.0.XX.exe (XX ist die aktuelle Buildnummer) herunter und speichern Sie diese auf Ihrem Computer bzw. Server.
2. Starten Sie die Installation des Servicepacks durch Doppelklicken auf die Datei: UpdateTreesoftOffice.org-6.3.0.XX.exe.

**HINWEIS** Im jeweils aktuellen Servicepack sind alle vorhergehenden Servicepacks enthalten. D. h. wenn Sie zum Beispiel die Installation des UpdateTreesoftOffice.org-6.3.0.15.exe und folgenden verpasst haben, reicht die Installation des aktuellen Updaters vollkommen aus.

### 1.1 Installationsassistent

Ein Assistent führt Sie Schritt für Schritt durch die Installation des Servicepacks von TreesoftOffice.org. Die zur Installation benötigten Angaben erfolgen in einzelnen Dialogfeldern.

## 1.1.1 Willkommen-Dialog

Nach dem Aufruf des Installationsprogramms erscheint der Willkommen-Dialog des Installationsassistenten.

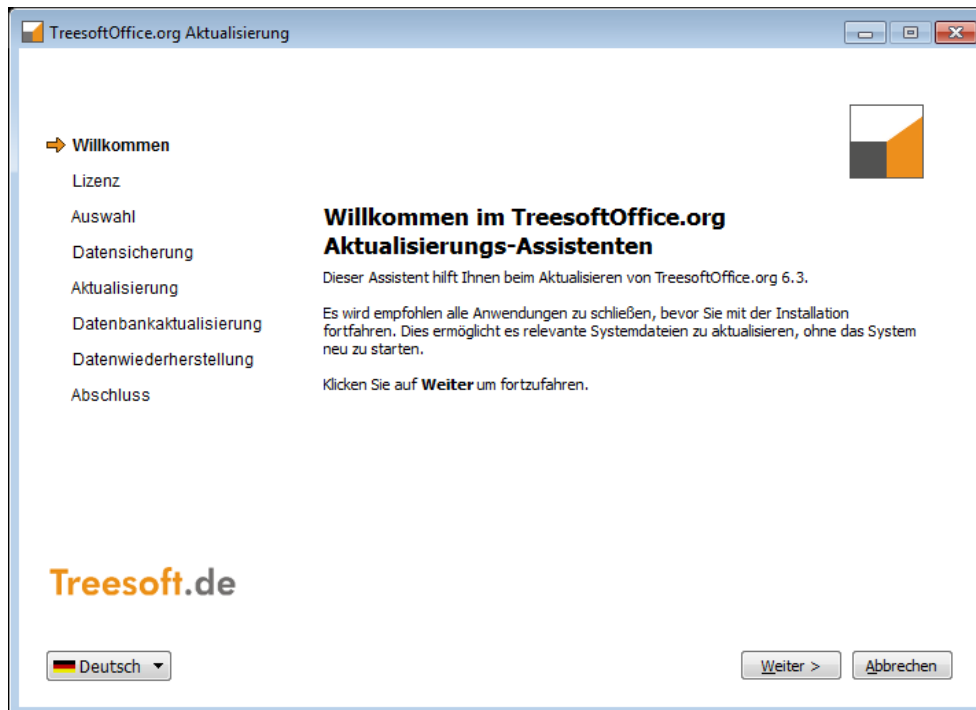


Abbildung 1.1.1: Willkommen-Dialog des Installationsprogramms

3. Betätigen Sie die Schaltfläche **Weiter**.

## 1.1.2 Lizenzabkommen

Die Verwendung von TreesoftOffice.org setzt die Zustimmung zu dem Lizenzabkommen voraus.

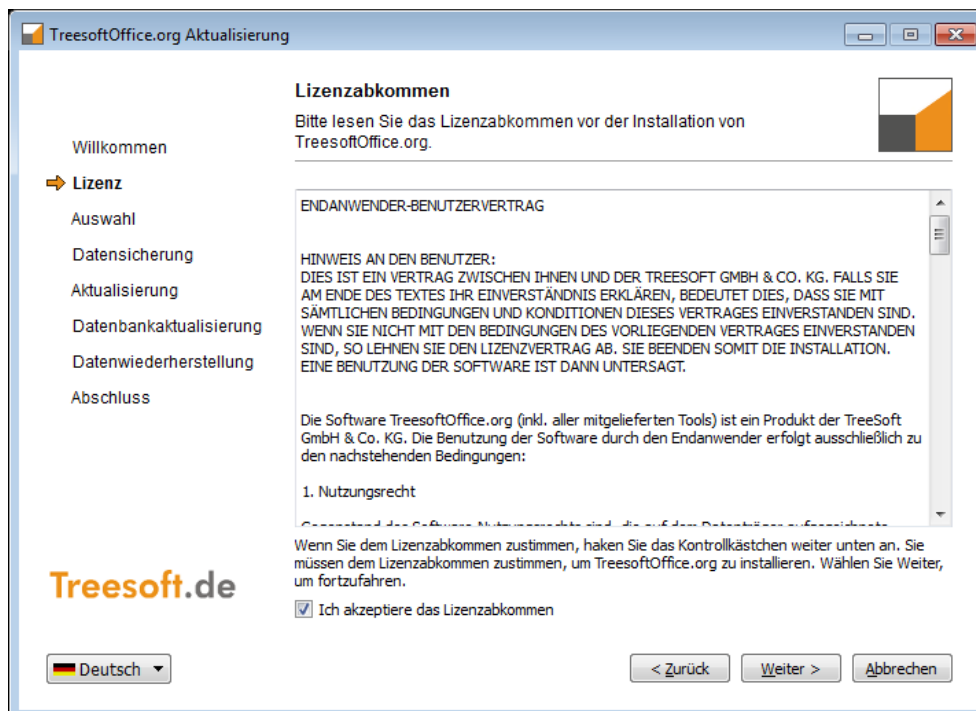


Abbildung 1.1.2: Lizenzvereinbarung der Software

4. Lesen Sie das Lizenzabkommen aufmerksam durch. Wenn Sie diesem zustimmen, aktivieren Sie das Kontrollkästchen und betätigen hiernach die Schaltfläche **Weiter**.

**HINWEIS** Wenn Sie dem Lizenzabkommen nicht zustimmen, wird das Installationsprogramm beendet und Sie können das Servicepack zu TreesoftOffice.org nicht installieren.

### 1.1.3 Auswahl der Installation

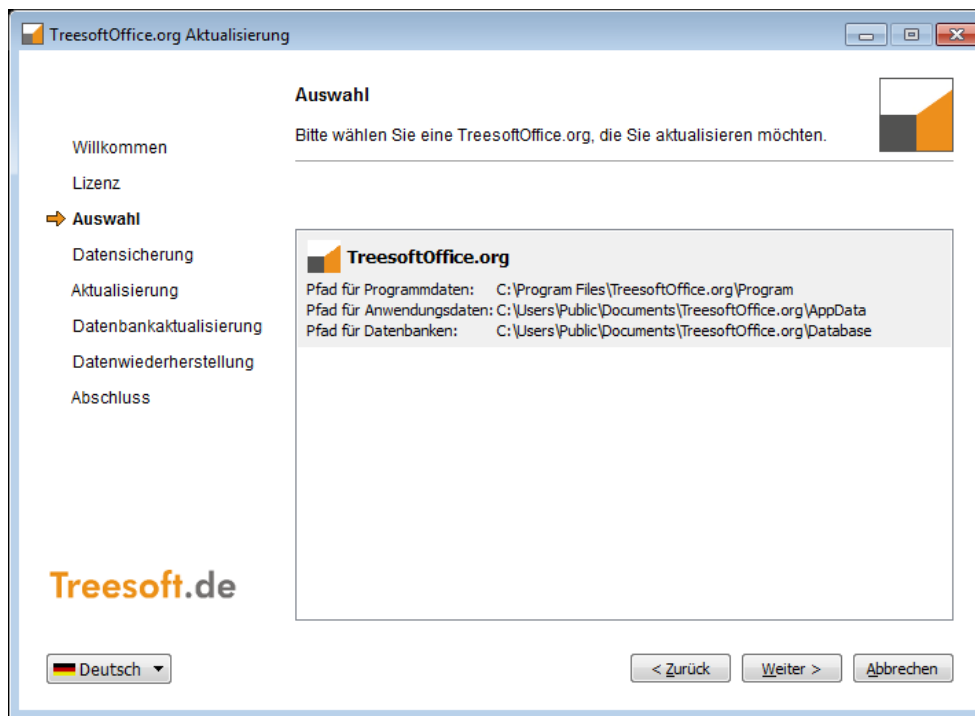


Abbildung 1.1.3: Auswahl der zu aktualisierenden TreesoftOffice.org-Installation

Sollten Sie auf einem Server oder Einzelplatzrechner mehrere TreesoftOffice.org-Installationen durchgeführt haben, so erhalten Sie in diesem Dialog eine Auswahlliste der zu aktualisierenden Installation. Wählen Sie dann die zu aktualisierende Installation aus. In einem Durchgang kann immer nur eine Installation aktualisiert werden.

### 1.1.4 Überprüfung der vorhandenen Installation

Bei einem Upgrade und einem Update werden die in der Datei `InstallLog.xml` eingetragenen Pfade geprüft. Wird festgestellt, dass das Programmverzeichnis nicht dem aktuellen Verzeichnis entspricht, die Dienste Findserver/MailAgent nicht angelegt oder Abweichungen bei den Datenbankpfaden vorhanden sind, wird eine Meldung (siehe Abbildung 1.1.4) angezeigt. Ursachen für diese Meldung können sein:

- Umzug einer Installation mit der Übernahme aller Dateien.
- `InstallLog.xml` wurde gelöscht.
- Datenbankpfade in der `Workstation.ini` wurden geändert.

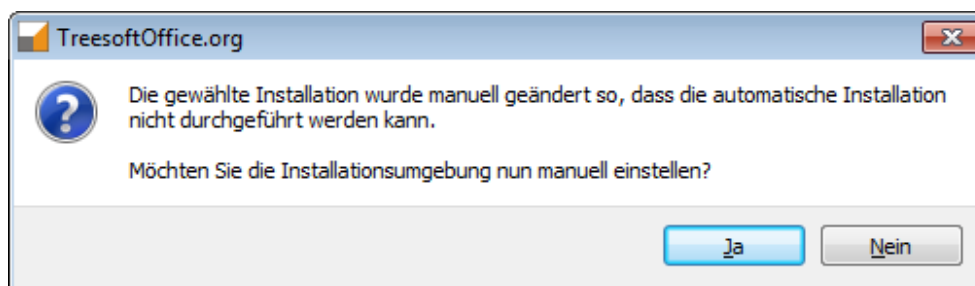


Abbildung 1.1.4 Meldung vor dem Start eines Update oder Upgrade, wenn Abweichungen zur Installation vorhanden sind

**Nein** beendet das Upgrade / Update und kehrt zum Installationsassistenten zurück. **Ja** öffnet den Dialog zur manuellen Einstellung der Umgebungsinformationen (siehe Abbildung 1.1.5).

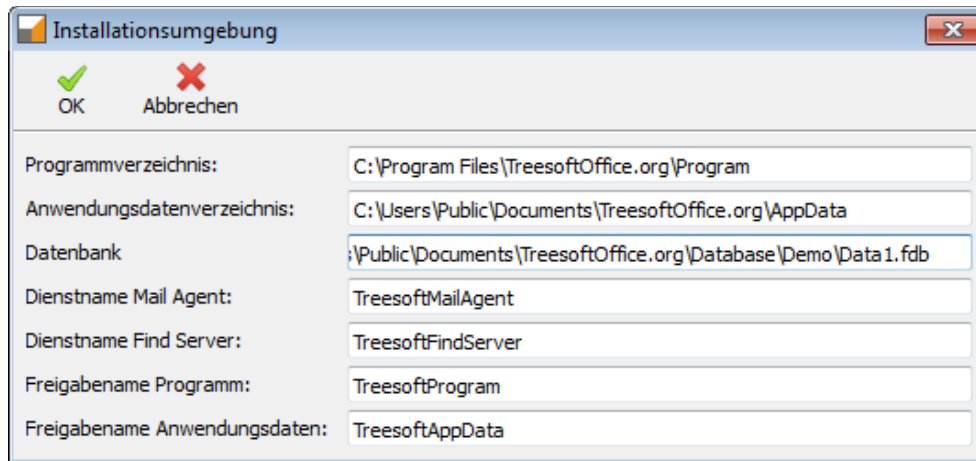


Abbildung 1.1.5 Ansicht der Installationsumgebung für eine Einzelplatzinstallation

Nachstehend erhalten Sie Hinweise zu den einzelnen Feldern.

- Programmverzeichnis  
Das Verzeichnis in dem die `Workstation.ini` enthalten ist.
- Anwendungsdatenverzeichnis  
Variable [Directories] `AppData` aus der `Workstation.ini`
- Datenbank  
<Hostname bzw. IP-Adresse>/<Port>:<Pfad zur Datenbank>  
Variable [Directories] `Documents` aus der `Workstation.ini`
- Dienstname Find Server  
Der Dienstname des Findservers (Windows Systemeinstellungen > Dienste)
- Dienstname Mail Agent  
Der Dienstname des Mail Agent (Windows Systemeinstellungen > Dienste)
- Freigabename Programm<sup>1</sup>
- Freigabename Anwendungsdaten<sup>1</sup>

Betätigen Sie nach den Änderungen die Schaltfläche **OK**, um mit dem Update/Upgrade fortzufahren.

Durch die Anpassung der Pfade und Dienste wird sicher gestellt, dass in der Datei `InstallLog.xml` Pfade stehen, die zur laufenden Installation passen und ein fehlerfreies Update möglich ist.

## 1.1.5 Datensicherung

Zu Ihrer eigenen Sicherheit sollten Sie unbedingt vor Installation des Servicepacks eine Datensicherung Ihrer Datenbank durchführen. Hierbei unterstützt Sie der Treesoft Backup Manager.

**HINWEIS** Sollten Sie bereits eine aktuelle Datensicherung durchgeführt haben, können Sie diesen Punkt überspringen. Aktivieren Sie hierzu das Kontrollkästchen **Ich habe bereits eine Datensicherung und möchte diesen Schritt überspringen** und betätigen hiernach die Schaltfläche **Installieren**.

<sup>1</sup> Die Freigabennamen werden nur beim Upgrade verwendet und angezeigt

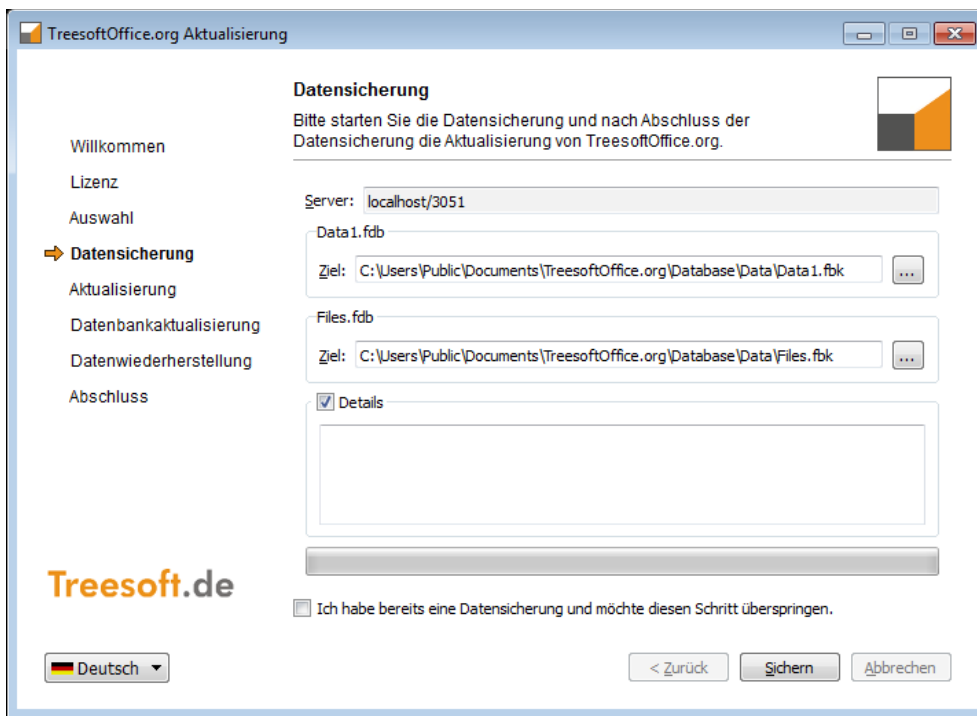


Abbildung 1.1.6: Dialog vor der Datensicherung für eine Standard-Installation

1. Betätigen Sie zur Durchführung der Datensicherung die Schaltfläche **Sichern**.
2. Nachfolgende Meldungen erscheinen immer zur Sicherheit Ihrer Daten:
  - 2.1. Wenn Sie sich nicht absolut sicher sind, ob Sie die vorhandenen Sicherungsdateien bereits gesichert haben, wählen Sie **Abbrechen**.
  - 2.2. Wenn Sie überprüft haben, dass diese Sicherungsdateien gesichert sind, betätigen Sie die Schaltfläche **Ja, Sicherungsdateien überschreiben**.

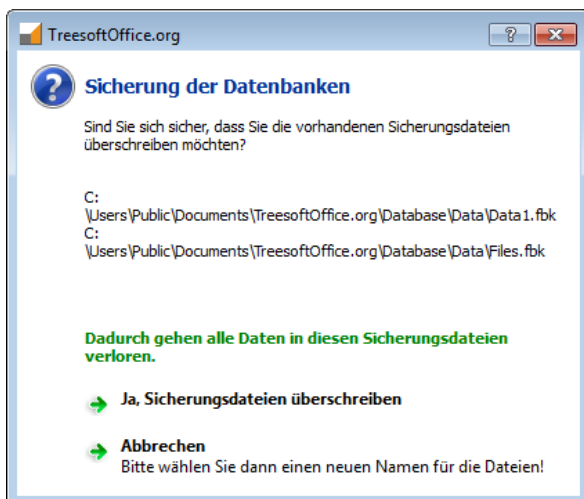


Abbildung 1.1.7: Dialog bei vorhandenen Sicherungsdateien

Nähere Informationen zur Datensicherung und dem Treesoft Backup Manager von TreesoftOffice.org können Sie dem Installationshandbuch **TreesoftOffice-Installation** entnehmen. Das PDF-Dokument finden Sie im Verzeichnis `..\Documentation` auf der TreesoftOffice.org CD oder im Startmenü **Programme** unterhalb von **TreesoftOffice.org**.

3. Nach erfolgreicher Durchführung der Datensicherung erscheint nachfolgende Meldung. Betätigen Sie diese Meldung durch Betätigen der Schaltfläche **OK**.



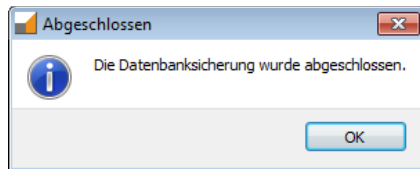


Abbildung 1.1.8: Abschlussmeldung der Datensicherung

4. Nach Fertigstellung der Datensicherung starten Sie die Aktualisierung. Betätigen Sie hierzu bitte die Schaltfläche **Installieren**.
5. Der Installationsassistent installiert nun alle aktualisierten Programmdateien. Nach Abschluss der Installation betätigen Sie bitte die Schaltfläche **Weiter** um die Datenbankaktualisierung zu starten.

### 1.1.6 Aktualisierung

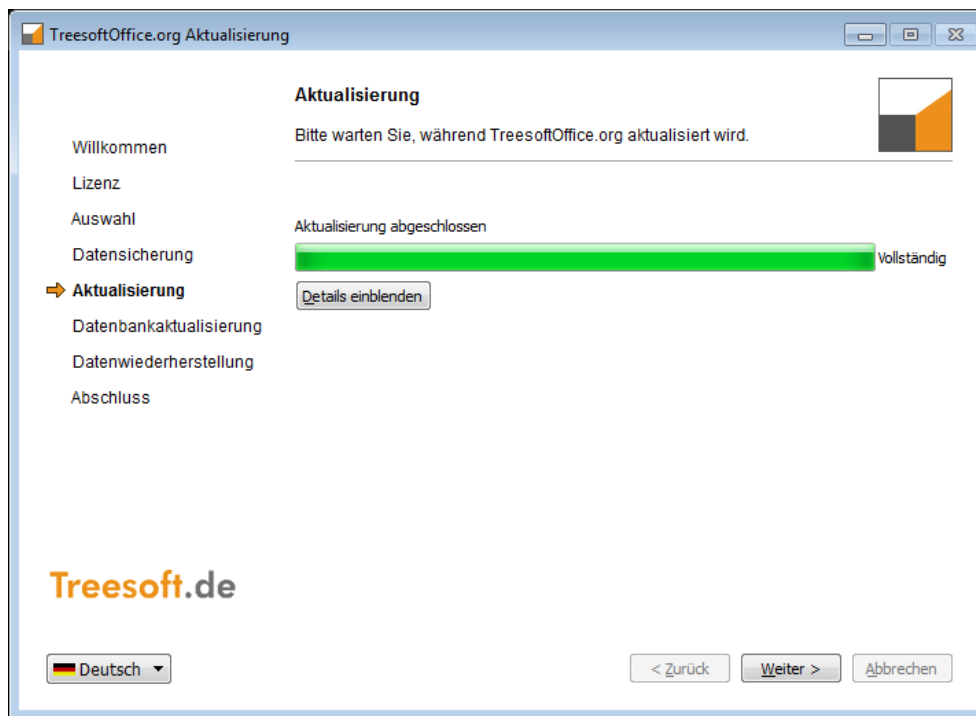


Abbildung 1.1.9: Abschlussmeldung der Aktualisierung

6. Die Datenbankaktualisierung ist abgeschlossen. Betätigen Sie die Schaltfläche **Weiter**.

**HINWEIS** Bitte beachten Sie, dass je nach Größe der Datenbanken das Update einige Zeit in Anspruch nehmen kann.

## 1.1.7 Abschluss

Nach der Aktualisierung Ihrer TreesoftOffice.org Installation erscheint das nachfolgend abgebildete Dialogfeld. In diesem ist der Abschluss der vollständigen Aktualisierung der TreesoftOffice.org Installation zu bestätigen.

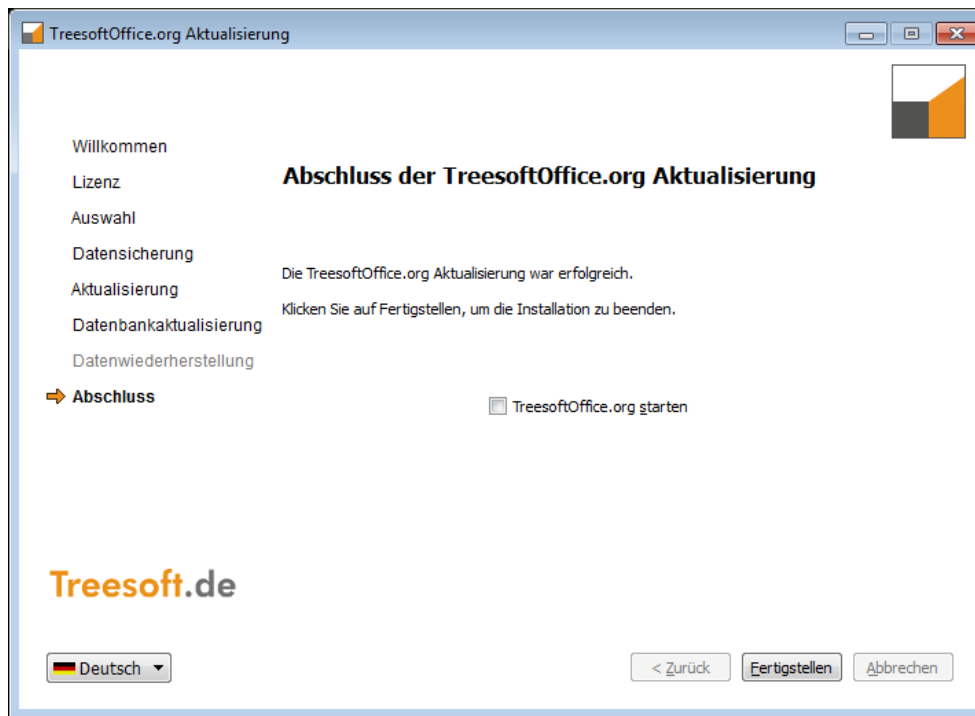


Abbildung 1.1.10: Abschluss der TreesoftOffice.org Einzelplatz-Installation

- Bestätigen Sie den Abschluss der vollständigen Aktualisierung Ihrer TreesoftOffice.org Installation über die Schaltfläche **Fertigstellen**.

## 1.2 Plug-ins installieren

Mit den Servicepacks können zusätzlich Aktualisierungen an den Plug-ins erfolgt sein. Sie finden die Übersicht im nachfolgenden Kapitel 1.2.1 ab Seite 12.

Die korrigierten Plug-ins wurden bei der Aktualisierung der Programmdateien im Katalogverzeichnis (standardmäßig von C:\Program Files\TreesoftOffice.org\Program\Import\Plug-ins\Catalogs) kopiert.

Sollten Sie die Plug-ins käuflich erworben haben, so müssen Sie diese noch installieren. Die Installation erfolgt über den Treesoft Plug-in-Manager.

### So installieren Sie einen Plug-in

**WICHTIG** Bei Server-Installationen kann der Plug-in nur auf dem Server importiert bzw. exportiert werden.

1. Wechseln Sie mit der Tastenkombination **[STRG]+[UMSCHALT]+[F3]** in das Start-Center.
2. Wählen Sie im Menü **Stammdaten > Importieren** den Befehl **Plug-in**.

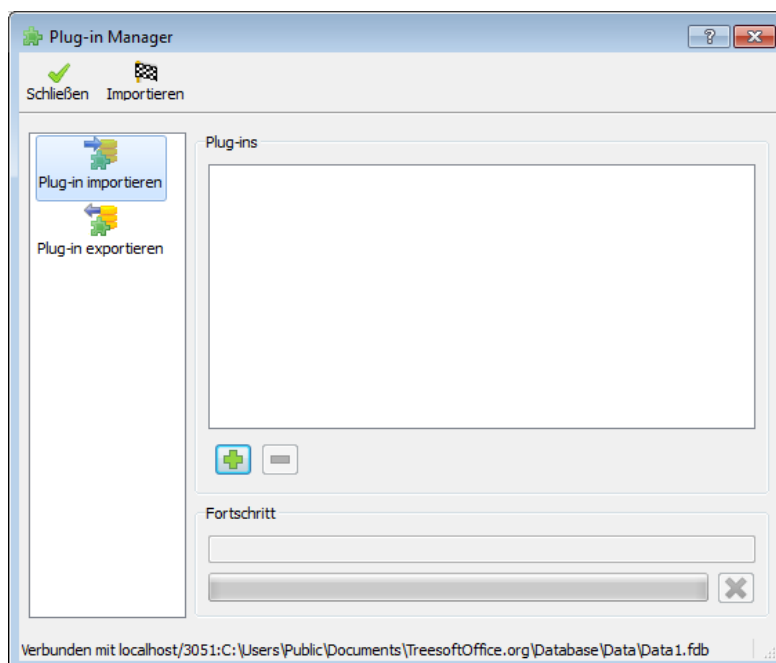


Abbildung 1.2.1: Abbildung, Treesoft CAD Plug-in Manager.

3. Über die Schaltfläche **+** gelangen Sie in den Dateiauswahldialog. Wechseln hier in das Katalogverzeichnis von TreesoftOffice.org (standardmäßig C:\Program Files\TreesoftOffice.org\Program\Import) und markieren Sie die zur Installation vorgesehenen Plug-ins. Eine Tabelle mit den aktualisierten oder neuen Plug-ins finden Sie im Kapitel 1.2.1 ab Seite 12.

**WICHTIG** Werden Kataloge ausgewählt, für die keine Lizenz vorhanden ist, bekommen Sie beim Einlesen für jede nicht vorhandene Lizenz eine Meldung. Ohne gültige Lizenz kann ein Katalog nicht eingelesen werden.

**HINWEIS** Wenn Sie wissen möchten welche Lizenzen Sie besitzen starten Sie bitte im Programm Treesoft-Office.org den Optionendialog und betätigen unter dem Zweig **Grundlagen > Benutzer** die Schaltfläche **Lizenzen**. Sollten Sie noch Arbeitsplatzlizenzen verwenden, finden Sie die Schaltfläche **Lizenzen** im Zweig **Grundlagen > Arbeitsplätze**.

4. Bestätigen Sie Ihre Auswahl über die Schaltfläche **Öffnen**.
5. Starten Sie zum Schluss die Installation der gewählten Plug-ins über die Schaltfläche **Importieren**.

## 1.2.1 Tabellenübersicht für aktualisierte oder neue Plug-ins

Bitte wählen Sie nur Plug-ins aus für welche Sie auch eine Lizenz haben. Zum Beginn der Servicepack-Installation haben Sie sich Ihre Buildnummer notiert. Bitte installieren Sie alle Plug-ins mit einer höheren Buildnummer, für welche Sie eine Lizenz haben.

Release: 6.3

Zur Zeit sind alle Plug-ins aktuell.

| <b>Build</b> | <b>Dateiname</b>                                |
|--------------|---|
| 10           | Plug-in Rittal Schaltschranksysteme             |
| 0            | Plug-in Verteilungsbau                          |
| 0            | Plug-in Elektroinstallation (IEC)               |
| 24           | Plug-in Schaltschrank-Assistent                 |
| 11           | Plug-in Beckhoff                                |
| 24           | Plug-in Pneumatik                               |
| 26           | Plug-in Siemens Simatic Automatisierungssysteme |

# Stichwortverzeichnis

|                             |    |
|-----------------------------|----|
| Abschluss.....              | 10 |
| Datensicherung.....         | 7  |
| Installationsassistent..... | 4  |
| Lizenzabkommen.....         | 5  |
| Plug-ins installieren.....  | 11 |
| Sicherungsdateien.....      | 8  |



**Treesoft.de**  
Software · Lösungen · Service

### **Anschrift**

TreeSoft GmbH & Co. KG  
Druckerweg 4  
D-51789 Lindlar

### **Zentrale**

Telefon: +49 2266 4763-0  
Telefax: +49 2266 4763-900  
E-Mail: [info@treesoft.de](mailto:info@treesoft.de)  
Web: [www.treesoft.de](http://www.treesoft.de)

### **Vertrieb**

Telefon: +49 2266 4763-800  
Telefax: +49 2266 4763-900  
E-Mail: [sales@treesoft.de](mailto:sales@treesoft.de)

### **Service**

Telefon: +49 2266 4763-850  
Telefax: +49 2266 4763-950  
E-Mail: [support@treesoft.de](mailto:support@treesoft.de)

### **Buchhaltung**

Telefon: +49 2266 4763-810  
Telefax: +49 2266 4763-900  
E-Mail: [buchhaltung@treesoft.de](mailto:buchhaltung@treesoft.de)